

Antalet lediga jobb minskar

Nyckeltal för arbetsmarknaden i Uppsala län

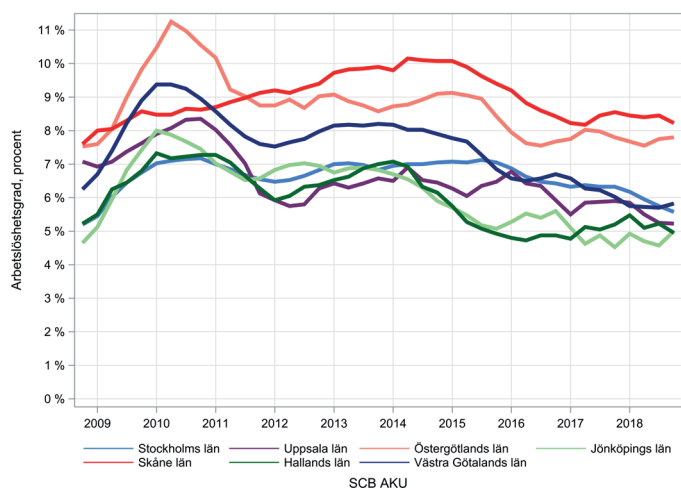
	Senaste värdet	Skillnad	Mätperiod	Jämförelse period
Arbetslösa, AKU	9 400	-100	2018K4	Förgående år
Arbetslöshetsgrad, AKU	4,8%	-0,1%	2018K4	Förgående år
Arbetslöshetsgrad, AKU, säsongrensat	5,2%	-0,0%	2018K4	Förgående månad
Sysselsatta, AKU	188 100	-2 000	2018K4	Förgående år
Sysselsättningsgrad, AKU	67,6%	-0,3%	2018K4	Förgående år
Sysselsättningsgrad, AKU, säsongrensat	68,2%	-0,1%	2018K4	Förgående månad
Lediga jobb, KV	2 889	-386	2018K3	Förgående år
Rekryteringsgrad, KV	1,5%	-0,2%	2018K3	Förgående år
Rekryteringsgrad, KV, säsongrensat	2,0%	-0,0%	2018K3	Förgående månad

AKU är SCB:s arbetslöshetsundersökning och KV är SCB:s konjunkturstatistik över vakanser. Säsongrensat är medeltalet för de fyra senaste kvartalen. Det jämförs med samma tal för månaden innan. Antalet lediga jobb en månad senare än AKU, därav eftersläpningen.

Sammanfattning

Uppsala län upplever fortfarande en högkonjunktur, men flera tecken tyder på att en nedgång har påbörjats. Speciellt antalet lediga jobb minskar, vilket tyder på att företagens behov av arbetskraft minskar. Arbetslösheten är låg jämfört med de senaste 30 åren, vilket är att förvänta när konjunkturen vänder nedåt.

Enligt konjunkturinstitutet kommer sysselsättningsökningen i landet minska under året eftersom byggandet förväntas stanna av och minskad efterfrågan i den offentliga sektorn. Då länet har en stor offentlig sektor och haft ett stort byggande kan denna utveckling ha en stor påverkan på den kommande utvecklingen.

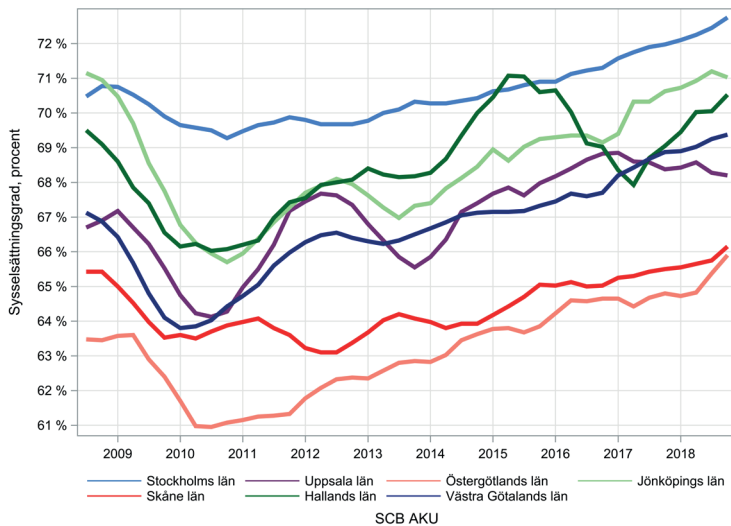


Arbetslöshetens utveckling

Arbetslöshetsgraden, antal arbetslösa som andel av arbetskraften. Uppsala har en arbetslöshet på samma nivå som Stockholms, Västra Götalands, Jönköpings och Hallands.

Efter en ökning vid den långa lågkonjunktursutbrott 2007 har arbetslösheten i länet stabiliserats på en nivå mellan sex och sju procent. Under 2018 sjönk arbetslösheten ytterligare mot fem procent, något som inte skett i de övriga länen.

Figur 1 - Arbetslöshetsgrad i Uppsala län och jämförelsebara län, genomsnitt för fyra kvartal.



Sysselsättningens utveckling

Sysselsättningsgraden är antalet sysselsatta i förhållande till befolkningen mellan 16 och 74 år. Efter krisen vid slutet av 00-talet har sysselsättningsgraden ökat i samtliga län.

Uppsala län har en mittplacering av bland de sju största länen. Till skillnad från den allmänna utvecklingen i de största länen har sysselsättningsgraden minskat i Uppsala län för att nu uppgå till omkring 68 procent.

Figur 2 - Sysselsättningsgrad i Uppsala län och jämförelsebara län, genomsnitt för fyra kvartal.

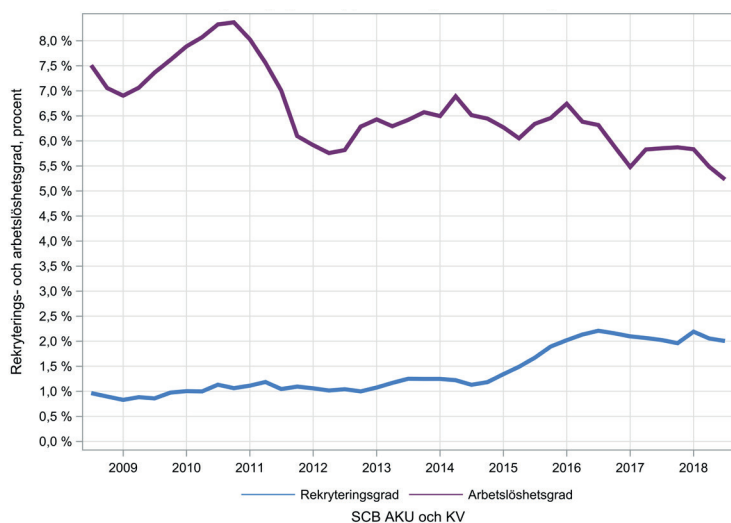
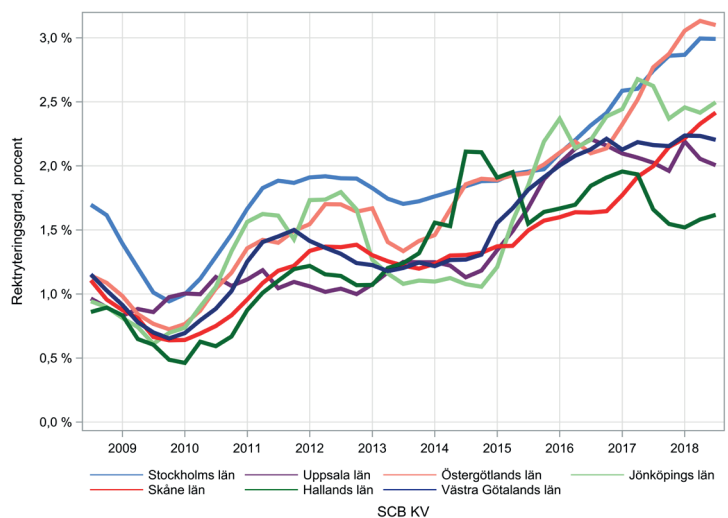
Lediga jobb

Rekryteringsgraden är andelen lediga jobb, definierat som påbörjade rekryteringar, i förhållande till antalet sysselsatta. Detta är ett mått på efterfrågan på arbetskraft i ekonomin.

Variationen i rekryteringsgrad är mindre i Uppsala län än de andra stora länen. Den nationella nedgången 2009 och åtföljande uppgång 2010 skedde inte i länet.

Rekryteringsgraden i Uppsala län har legat kring en procent till 2013 för att fram till 2015 öka till två procent. Sedan 2016 har antalet lediga jobb långsamt minskat.

Figur 3 - Rekryteringsgrad i Uppsala län och jämförelsebara län, genomsnitt för fyra kvartal.



Matchning

Matchningen på arbetsmarknad är ett sätt att mäta hur väl efterfrågan och utbudet på arbetsmarknaden är anpassat till varandra. På så sätt går det att identifiera inriktningen på arbetsmarknadsåtgärderna. Antalet lediga jobb är ett tecken på hur stort matchningsproblemet är.

Sedan 2015 har antalet lediga jobb ökat och indikerar att två procent av dagens arbetslöshet i länet beror på bristande matchning. De återstående fyra procenten förklaras av bristande efterfrågan i ekonomin.

Figur 4 - Rekryterings- och arbetslöshetsgrad i Uppsala län och jämförelsebara län, genomsnitt för fyra kvartal.