

Handläggare  
Anders Bergquist

Rapport  
Datum  
2017-10-24

Sekretessklass  
Öppen

Ansvarig/godkänd  
Regiondirektör

Dokumentnummer

Revision  
1.0

# Befolkningsprognos för Uppsala län år 2017 - 2040

## Innehåll

Inledning .....	1
Komponenterna bakom befolkningsutvecklingen.....	1
Befolkningsutvecklingen.....	2
Åldersstrukturen .....	3
Födda och döda.....	3
Inrikes flyttningar.....	4
Utrikes flyttningar .....	4
Befolkningen i länets kommuner.....	5
Bilaga 1: Befolkningsutvecklingen i länet 2016 - 2040 .....	6
Bilaga 2: Befolkningsutvecklingen i länets kommuner, 2016 - 2040.....	7
Bilaga 3: Modellens regionindelning av Sverige.....	8

## Inledning

En befolkningsprognos syftar till att ge en vägledning för verksamheten och dess planering. På kort sikt, uppemot fem år, är det en prognos där hänsyn tas till kända och förväntade händelser. På längre sikt blir prognosen en framskrivning av kända trender.

Denna prognos omfattar en beräkning av befolkningen i länet och dess kommuner uppdelat på ålder och kön. I denna rapport redovisas befolkningen i länet uppdelat på kön och komponenter samt totalbefolkningen i länet och kommunerna för perioden 2017 till 2040. Den detaljerade prognosen finns tillgänglig vid förfrågan.

## Komponenterna bakom befolkningsutvecklingen

Demografi består av relativt fasta beteende i form av familjebildning, födelse, flyttning och död. Befolkningsutvecklingen bestäms till stor del av samhällets ålderstruktur. Befolkningsutvecklingen kan delas upp i tre komponenter;

- Naturlig folkökning: Födda minus döda.
- Inrikes nettoinflyttning: Inflyttade till länet från riket minus utflyttade från länet till riket.
- Utrikes nettoinflyttning: Inflyttade till länet från utlandet minus utflyttade från länet till utlandet.

Den naturliga folkökningen är skillnaden mellan födda och döda. Detta är en relativt stabil relation. En kvinna i Sverige föder två barn under sin livstid.

Detta gäller i princip samtliga åldersgrupper sedan 1910.

Dödligheten minskar kraftigt i alla åldrar, främst i åldrarna under 75 år. Detta innebär en ökande medelålder och fler äldre. Denna trend har varit stabil under hela 1900-talet och är relativt lätt att prognostisera.

Inrikes flyttningar är relativt stabilt utifrån åldersgrupper. De flesta flyttningar sker i tjugårsåldern med en topp mellan tjugo och tjugofyra. Sedan 1990 har andelen som flyttar i dessa åldrar ökat, troligen på grund av den ökande andelen högskolestuderande.

Den komponent som är svårast att prognostisera är utrikes migration. Delvis bestäms den av arbetsmarknaden och då till stor del av EU:s integration. Den stora variationen är flyktinginvandringen. Den bestäms av krig och katastrofer samt av migrationspolitiken. Samtliga komponenter är svåra att prognostisera. Den utrikes inflyttningen i denna prognos bygger på SCB:s riksprognos.

## Befolkningsutvecklingen

2016 översteg Uppsala läns befolkning 360 000 personer. Under de kommande 25 åren beräknas länets befolkning öka med 100 000 invånare till 461 000 år 2040.

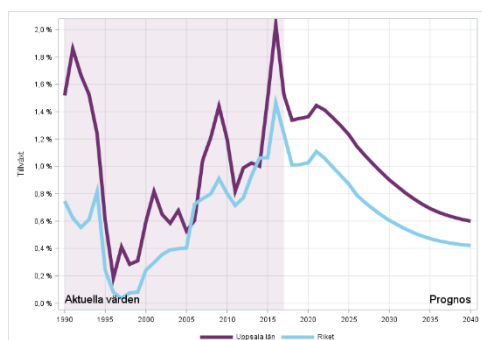
Tillväxttakten i länet följer den nationella trenden, men på en högre nivå. Bortsett från 2011 har den årliga befolkningstillväxten i länet sedan 2005 överskridit en procent.

Befolkningstillväxten i länet, och riket, har varit hög de senaste åren. Denna tillväxt bedöms minska under prognosperioden.

Andelen män överstiger antalet kvinnor för första gången 2017. Det föddes fler män än kvinnor, men männen har traditionellt haft en högre dödligheten än kvinnor. På så sätt blir det fler kvinnor än män i befolkningen. Dödligheten bland män har minskat mer än för kvinnor under 1900-talet. Främst för att de

risker som män traditionellt har utsatts för har minskat. Männen har ökat sin medellivslängd mer än kvinnor och därmed sin andel av befolkningen.

**Figur 1 Folkökningstakten i Uppsala län**



**Tabell 1 Prognostiserad befolkningsutveckling 2017 - 2040**

År	Kvinnor	Män	Befolkning
2016	181 000	180 000	361 000
2017	183 000	183 000	367 000
2018	186 000	186 000	372 000
2019	188 000	189 000	377 000
2020	190 000	192 000	382 000
2021	193 000	194 000	387 000
2025	203 000	205 000	408 000
2030	213 000	216 000	430 000
2035	221 000	225 000	446 000
2040	228 000	233 000	461 000

Källa: SCB och Region Uppsala

## Åldersstrukturen

Många ungdomar flyttar till Uppsala för att studera. Det finns därför en stor andel ungdomar i tjugoårsåldern i länet. Under de kommande åren är denna åldersgrupp ovanligt stor i både riket och länet.

Under prognosperioden ökar alla åldersgrupper i antal. Antalet barn och ungdomar ökar fram till 2025 med 20 procent för att sedan stabilisera sig på en lägre tillväxtnivå. Fram till 2040 har denna grupp växt med 30 procent.

Gruppen över 65 år är den som växer mest. Fram till 2040 har de ökat i antal med 50 procent.

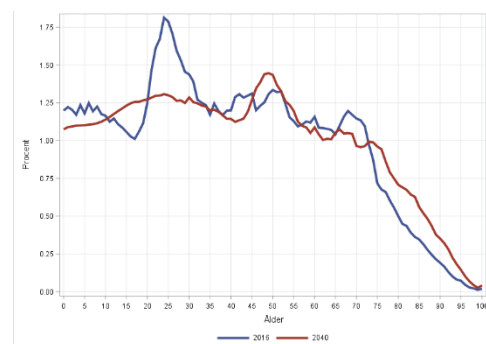
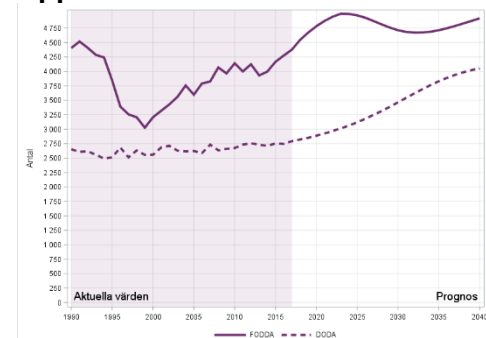
Sammantaget kommer andelen individer över 75 år att öka, medan gruppen 30 till 75 har ungefär samma andel.

Andelen individer i yrkesverksam ålder, 20 till 70 år, minskar under perioden från 65 procent 2017 till 61 procent 2040.

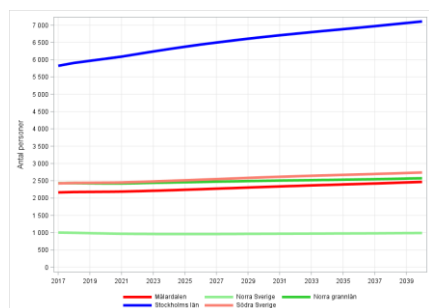
## Födda och döda

Antalet födda i länet varierar över tiden. Kring 1990 var antalet födda ovanligt högt på grund av en stor generation i familjebildande ålder. Under 1990-talet minskade antalet födslar på grund av att ungdomar i familjebildande ålder minskade. Den stora lågkonjunkturen vid samma period kan ha bidragit till minskningen då familjebildandet skjuts upp på framtiden i dessa åldrar. Efter millenniumskiftet ökade födslarna för att efter 2007 stabiliserats kring 4 000 barn per året. Sedan 2015 har antalet födda öka igen som en följd av att den som föddes omkring 1990 har kommit i familjebildande ålder. Denna ökning beräknas fortgå fram till 2025 för att sedan minska något och stabiliseras omkring 4 500 födslar om året. Medianåldern för modern beräknas vara mellan 31 och 32 år fram till 2040.

Antalet döda beräknas under prognosperioden öka från 2 700 till 4 000. Det beror på att dödligheten i

**Figur 2 Åldersfördelningen i Uppsala län**

**Figur 3 Antalet födda och döda i Uppsala län**


**Figur 4 Inflyttare till Uppsala län utifrån utflyttningsregion**



åldersgruppen 60 till 75 år har minskat och att antalet äldre därmed ökar. Nu närmar sig en allt större grupp individer åldrarna av hög dödlighet vilket resulterar i ett större antal döda.

## Inrikes flyttningar

Inrikes inflyttning ger det största bidraget till folkökningen i länet under prognosperioden. Bruttoinflyttningen ökar under prognosperioden till 15 900 om året.

Nettoinflyttningen kommer att variera mellan 1 500 och 2 000 flyttningar.

De största flyttströmmarna går till och från Stockholms län. Stockholms storlek och närhet förklarar. Nettoinflyttningen från Stockholm kommer öka under perioden.

Inflyttningen från de Norra grannlänerna och Norra Sverige är betydande.

Tillsammans är nettoinflyttningen i samma storleksordning som den som kommer från Stockholms län.

**Tabell 2 Inrikes nettoinflyttning utifrån utflyttningsregion**

Region	2017	2018	2019	2020	2021	2025	2030	2035	2040
Mälardalen	560	230	240	240	240	260	260	240	240
Norra Sverige	650	310	300	290	280	560	240	220	200
Norra grannlän	560	560	560	550	550	550	510	460	430
Stockholms län	90	150	210	280	340	500	540	520	510
Södra Sverige	340	350	350	360	360	380	380	360	350
Nettoinflyttning	1 540	1 600	1 660	1 720	1 780	1 950	1 920	1 810	1 730

## Utrikes flyttningar

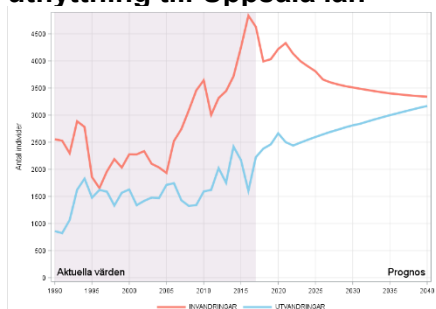
Utrikes flyttningar är den komponent som varierar mest över åren. Den kraftiga befolkningstillväxten i länet, och riket, beror till stor del på den ökade flyktinginvandringen. Effekten av det stora antalet flyktingar som kom till Sverige 2015 påverkar statistiken för 2016 och 2017 i den takt som migrationsverket hinner besluta om uppehållstillstånd.

Prognosen visar på en topp av utrikes inflyttning 2016 på 4 800 personer för att sedan sjunka till knappt 3 500 personer 2040.

Denna prognos bygger på den nivå av utrikes inflyttning som SCB gjort våren 2017.

Utrikes utflyttning kommer öka under prognosperioden. Från omkring 2 000 till strax över 3 000. En bidragande orsak är att den ökande utrikes inflyttningen. Utrikes inflyttade är traditionellt mer benägna att flytta ut ur landet. Arbetskraftsinvandrare flyttar hem när arbetsmarknaden i hemlandet blir bättre och

**Figur 5 Utrikes in- och utflyttning till Uppsala län**



flyktingar när det politiska läget i landet blivit bättre.  
Under prognosperioden beräknas nettot av utrikes in- och utflyttning att minska till ett hundratal 2040.

## Befolkningen i länets kommuner

Utvecklingen av länets kommuner skiljer sig åt. Närheten till Stockholm är den faktor som verkar påverka kommunernas befolkningstillväxt mest. Knivsta, Uppsala och Enköping är de kommuner som växer mest, medan Östhammar och Håbo växer lite mindre. Tierp, Heby och Älvkarleby har en svag befolkningstillväxt.

**Tabell 3 Tillväxt i procent för länets kommuner mellan 2017 och 2040**

	Förändrings antal invånare	Förvändringstakt
Enköping	11 700	26%
Heby	100	1%
Håbo	3 800	18%
Knivsta	7 900	43%
Tierp	1 200	6%
Uppsala	66 000	30%
Älvkarleby	- 800	-9%
Östhammar	4 000	19%

### Bilaga 1: Befolkningsutvecklingen i länet 2016 - 2040

År	Befolkning	Födda	Döda	Inrikes inflyttning	Inrikes utflyttning	Invandringar	Utvandringar
2016	361 000	4 300	2 700	19 900	17 500	4 800	1 600
2017	367 000	4 400	2 800	18 400	16 900	4 600	2 200
2018	372 000	4 500	2 800	18 600	17 000	4 000	2 400
2019	377 000	4 700	2 900	18 600	16 900	4 000	2 500
2020	382 000	4 800	2 900	18 700	16 900	4 200	2 700
2021	387 000	4 900	2 900	18 700	16 900	4 300	2 500
2022	393 000	4 900	3 000	18 800	17 000	4 100	2 400
2023	398 000	5 000	3 000	19 000	17 100	4 000	2 500
2024	403 000	5 000	3 100	19 100	17 200	3 900	2 500
2025	408 000	5 000	3 100	19 200	17 300	3 800	2 600
2026	413 000	4 900	3 200	19 400	17 400	3 700	2 600
2027	418 000	4 900	3 200	19 500	17 600	3 600	2 700
2028	422 000	4 800	3 300	19 700	17 700	3 600	2 700
2029	426 000	4 800	3 400	19 800	17 900	3 500	2 800
2030	430 000	4 700	3 500	19 900	18 000	3 500	2 800
2031	433 000	4 700	3 500	20 100	18 200	3 500	2 800
2032	437 000	4 700	3 600	20 200	18 300	3 500	2 900
2033	440 000	4 700	3 700	20 300	18 500	3 400	2 900
2034	443 000	4 700	3 800	20 400	18 600	3 400	3 000
2035	446 000	4 700	3 800	20 600	18 700	3 400	3 000
2036	449 000	4 700	3 900	20 700	18 900	3 400	3 000
2037	452 000	4 800	3 900	20 800	19 000	3 400	3 100
2038	455 000	4 800	4 000	20 900	19 200	3 400	3 100
2039	458 000	4 900	4 000	21 000	19 300	3 300	3 100
2040	461 000	4 900	4 100	21 200	19 400	3 300	3 200

## Bilaga 2: Befolkningsutvecklingen i länets kommuner, 2016 - 2040

År	Enköping	Heby	Håbo	Knivsta	Tierp	Uppsala	Älvkarleby	Östhammar
2016	43 000	13 800	20 700	17 300	20 700	214 600	9 400	21 800
2017	45 000	13 600	21 100	18 400	21 000	216 800	9 300	21 600
2018	46 200	13 400	21 800	18 500	21 600	219 600	9 400	21 400
2019	46 800	13 500	22 000	18 900	21 600	223 100	9 300	21 600
2020	47 400	13 500	22 200	19 300	21 700	226 700	9 300	21 900
2021	48 000	13 500	22 400	19 700	21 800	230 500	9 300	22 100
2022	48 700	13 600	22 600	20 200	21 900	234 300	9 300	22 400
2023	49 300	13 600	22 800	20 600	22 000	238 000	9 300	22 600
2024	49 900	13 700	23 000	21 000	22 100	241 600	9 300	22 900
2025	50 500	13 700	23 200	21 400	22 200	245 000	9 300	23 100
2026	51 100	13 700	23 400	21 800	22 300	248 300	9 200	23 300
2027	51 600	13 800	23 500	22 200	22 300	251 500	9 200	23 500
2028	52 100	13 800	23 700	22 500	22 300	254 500	9 200	23 700
2029	52 600	13 800	23 800	22 900	22 400	257 300	9 100	23 900
2030	53 000	13 800	24 000	23 200	22 400	260 100	9 100	24 100
2031	53 500	13 800	24 100	23 600	22 400	262 700	9 000	24 300
2032	53 900	13 800	24 200	23 900	22 400	265 200	9 000	24 500
2033	54 300	13 800	24 300	24 200	22 400	267 600	8 900	24 600
2034	54 700	13 800	24 400	24 500	22 400	270 000	8 900	24 800
2035	55 000	13 800	24 500	24 800	22 400	272 200	8 800	24 900
2036	55 400	13 800	24 600	25 100	22 300	274 400	8 800	25 000
2037	55 700	13 700	24 600	25 400	22 300	276 600	8 700	25 200
2038	56 000	13 700	24 700	25 700	22 300	278 700	8 600	25 300
2039	56 400	13 700	24 800	26 000	22 200	280 700	8 600	25 400
2040	56 700	13 700	24 900	26 300	22 200	282 800	8 500	25 600

### Bilaga 3: Modellens regionindelning av Sverige

