

Arbetsmarknaden står och väger - svacka eller trendbrott?

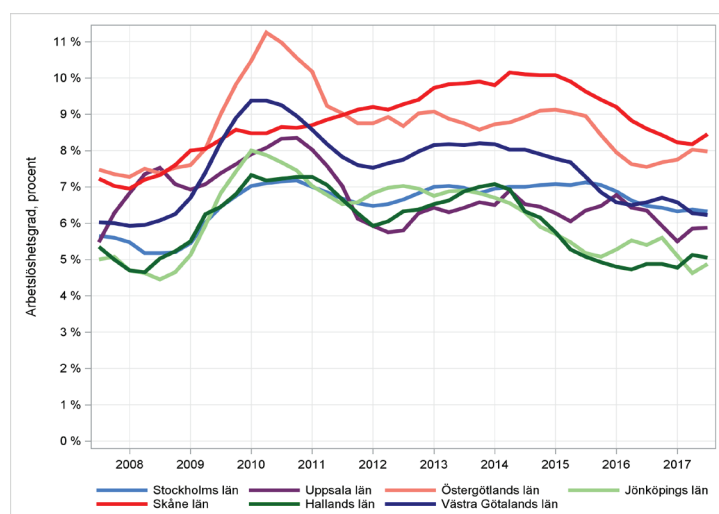
Nyckeltal för arbetsmarknaden i Uppsala län

	Senaste värdet	Skillnad	Mätperiod	Jämförelse period
Arbetslösa, AKU	12 500	400	2017K3	Förgående år
Arbetslöshetsgrad, AKU	6,2%	0,1%	2017K3	Förgående år
Arbetslöshetsgrad, AKU, säsongrensat	5,9%	0,0%	2017K3	Förgående månad
Sysselsatta, AKU	189 200	3 000	2017K3	Förgående år
Sysselsättningsgrad, AKU	69,5%	-0,1%	2017K3	Förgående år
Sysselsättningsgrad, AKU, säsongrensat	68,6%	-0,0%	2017K3	Förgående månad
Lediga jobb, KV	4 526	-225	2017K2	Förgående år
Rekryteringsgrad, KV	2,4%	-0,1%	2017K2	Förgående år
Rekryteringsgrad, KV, säsongrensat	2,1%	-0,0%	2017K2	Förgående månad

AKU är SCB:s arbetslöshetsundersökning och KV är SCB:s konjunkturstatistik över vakanser. Skillnad förra månaden för löpande 4 kvartal och samma kvartal förra året för övriga.

Sammanfattning

Arbetsmarknaden står och väger just nu. De flesta mått är oförändrade eller ha börjat försämrats svagt. Det är dock för tidigt att uttala sig om det är en temporär svacka eller ett trendbrott. Konjunkturinstitutets prognoser för kommande år indikerar att konjunkturen kommer att vända. Detta tyder på att det som observerats i tidsserierna är ett trendbrott.

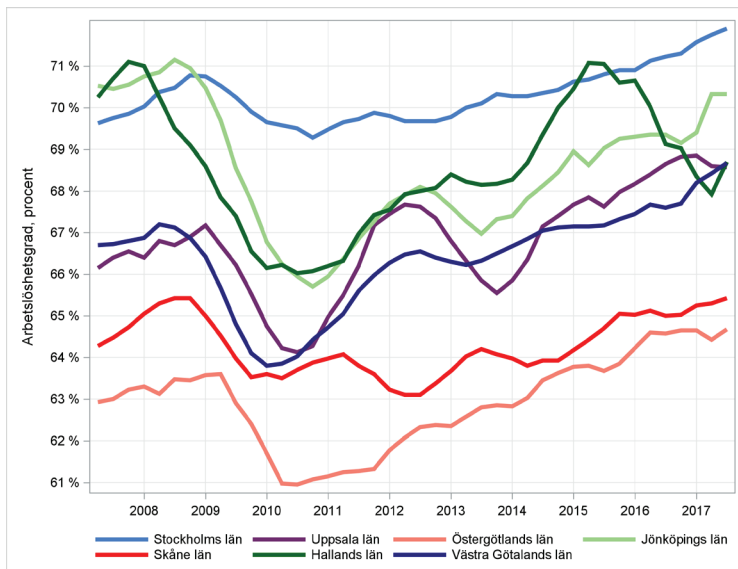


Arbetslöshetens utveckling

Arbetslöshetsgraden, antal arbetslösa som andel av arbetskraften, i Uppsala län är på samma nivå som Stockholms och Västra Götalands län. Av de stora länen är det endast småföretagslänen Jönköping och Halland som har en lägre arbetslöshet.

Efter en ökning vid den långa lågkonjunktursutbrott 2007 har arbetslösheten i länet stabiliserats på en nivå strax över sex procent. En nedgång under 2016 planade ut under 2017. Det är för tidigt att säga om den arbetslösheten kommer att stabiliseras kring sex procent igen.

Figur 1 - Arbetslöshetsgrad i Uppsala län och jämförelsebara länder, genomsnitt för fyra kvartal.



Sysselsättningens utveckling

Sysselsättningsgraden, antalet sysselsatta i förhållande till befolkningen mellan 16 och 74 år, är delvis en spegelbild på arbetslösheten. Bland de sju största länen tillhör Uppsala län mittgruppen tillsammans med Västra Götalands och Hallands län.

Den ökning som skett i sysselsättningsgraden har kommit av sig under 2017 och är knappt 69 procent. Det är förtidigt för att tolka om detta är en tillfällig avmatning eller ett trendbrott.

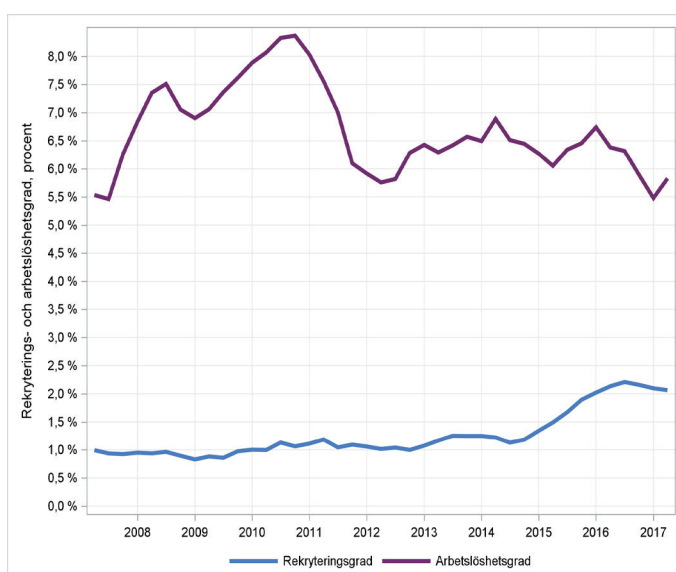
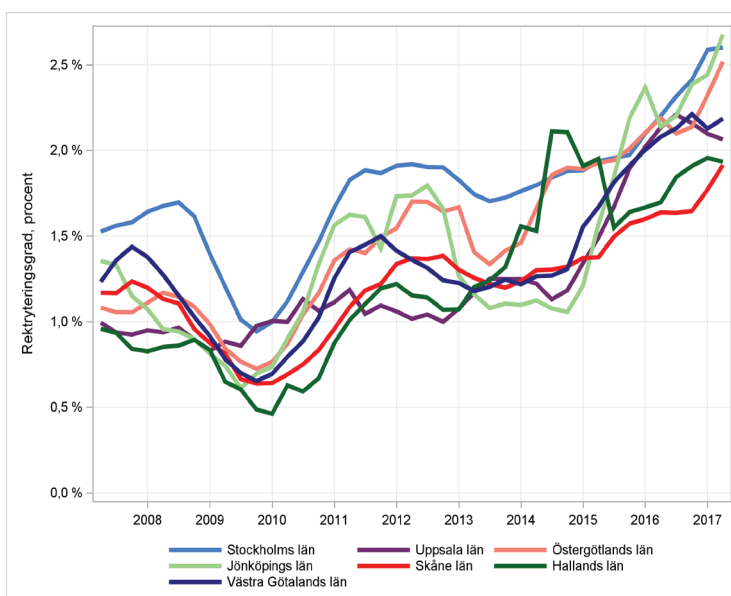
Figur 2 - Sysselsättningsgrad i Uppsala län och jämförelsebara län, genomsnitt för fyra kvartal.

Lediga jobb

Rekryteringsgraden är andelen lediga jobb, definierat som påbörjade rekryteringar, i förhållande till antalet sysselsatta. Detta är ett mått på efterfrågan på arbetskraft i ekonomin.

Variationen i rekryteringsgrad är mindre i Uppsala län än de andra stora länen. Den nationella nedgången 2009 och åtföljande uppgång 2010 skedde inte i länet. Rekryteringsgraden i Uppsala län har legat kring 1 procent till 2013. Rekryteringsgraden har fördubblats sedan 2015. Under 2016 bröts ökningen med en svag minskning, men är fortfarande över två procent.

Figur 3 - Rekryteringsgrad i Uppsala län och jämförelsebara län, genomsnitt för fyra kvartal.



Matchning

Matchningen på arbetsmarknad är ett sätt att mäta hur väl efterfrågan och utbudet på arbetsmarknaden är anpassat till varandra. På så sätt går det att identifiera inriktningen på arbetsmarknadsåtgärderna.

Matchningsproblemen har ökat sedan 2015 och förklarar idag två procent av arbetslösheten. Denna ökning stämmer väl överens med Konjunkturinstitutets data där en allt större andel företag rapporterar ökad rekryteringsproblem.

Den kvarstående arbetslösheten, drygt fyra procent kan inte förklaras av bristande matchning.

Figur 4 - Rekryterings- och arbetslöshetsgrad i Uppsala län och jämförelsebara län, genomsnitt för fyra kvartal.

ⁱ Konjunkturinstitutet redovisar hela Östra Mellansverige utom Stockholm som en regional enhet. Data ger dock en indikation om läget i Uppsala län.